



Пермская городская Дума VI созыва

РЕШЕНИЕ

25.02.2020

№ 46

О внесении изменений в Генеральный план города Перми, утвержденный решением Пермской городской Думы от 17.12.2010 № 205

В соответствии с частью 2 статьи 18, статьей 24 Градостроительного кодекса Российской Федерации, статьей 16 Федерального закона от 06.10.2003 № 131-ФЗ «Об общих принципах организации местного самоуправления в Российской Федерации», Уставом города Перми

Пермская городская Дума **р е ш и л а**:

1. Внести в Генеральный план города Перми, утвержденный решением Пермской городской Думы от 17.12.2010 № 205 (в редакции решений Пермской городской Думы от 30.08.2011 № 175, от 28.01.2014 № 2, от 28.01.2014 № 3, от 22.04.2014 № 86, от 20.12.2016 № 269, от 20.12.2016 № 270, от 23.05.2017 № 103, от 22.05.2018 № 93, от 26.06.2018 № 114, от 22.01.2019 № 5, от 26.03.2019 № 51, от 25.06.2019 № 131, от 27.08.2019 № 166, 24.09.2019 № 216, от 17.12.2019 № 317, от 28.01.2020 № 14), изменения:

1.1 в таблице 1 главы 4 «Показатели Генерального плана города Перми»:

1.1.1 строку

«

2.4 зона рекреационных и специальных объектов – ТСП-Р	6166,3
---	--------

»

изложить в редакции:

«

2.4 зона рекреационных и специальных объектов – ТСП-Р	5785,3
---	--------

»;

1.1.2 строку

«

2.5 зона экологического природного ландшафта – ТСП-ЭП	40448,32
---	----------

»

изложить в редакции:

«

2.5 зона экологического природного ландшафта – ТСП-ЭП	40829,32
---	----------

»;

1.2 в отношении территории, расположенной в жилом районе Новобродовский в Свердловском районе города Перми, в карте 1. Функциональные зоны (приложение № 3) фрагмент карты 1, ограниченный вершинами сетки деления территории с индексами BU108, CA108, CA119, BU119, изложить в редакции согласно приложению 1 к настоящему решению;

1.3 в отношении территории, расположенной вдоль долины реки Гайвы в Дзержинском и Ленинском районах города Перми, в карте 1. Функциональные зоны (приложение № 3) фрагмент карты 1, ограниченный вершинами сетки деления территории с индексами AL35, AV35, AV48, AL48, изложить в редакции согласно приложению 2 к настоящему решению;

1.4 в отношении территории, расположенной восточнее земельного участка с кадастровым номером 59:01:0710042:2 по ул. Ново-Гайвинской, 118 в Мотовилихинском районе города Перми, в карте 1. Функциональные зоны (приложение № 3) фрагмент карты 1, ограниченный вершинами сетки деления территории с индексами BD51, BH51, BH57, BD57, изложить в редакции согласно приложению 3 к настоящему решению;

1.5 в отношении территории, расположенной севернее ул. Ласьвинской, 98 в Кировском районе города Перми, в карте 1. Функциональные зоны (приложение № 3) фрагмент карты 1, ограниченный вершинами сетки деления территории с индексами M68, Q68, Q79, M79, изложить в редакции согласно приложению 4 к настоящему решению;

1.6 в отношении территории, расположенной восточнее СНТ «Березка-1» в Кировском районе города Перми, в карте 1. Функциональные зоны (приложение № 3) фрагмент карты 1, ограниченный вершинами сетки деления территории с индексами K80, N80, N84, K84, изложить в редакции согласно приложению 5 к настоящему решению;

1.7 в отношении территории, расположенной севернее ул. Короленко в Дзержинском районе города Перми, в карте 1. Функциональные зоны (приложение № 3) фрагмент карты 1, ограниченный вершинами сетки деления территории с индексами AQ66, AV66, AV71, AQ71, изложить в редакции согласно приложению 6 к настоящему решению.

2. Настоящее решение вступает в силу со дня его официального опубликования в печатном средстве массовой информации «Официальный бюллетень органов местного самоуправления муниципального образования город Пермь».

3. Опубликовать настоящее решение в печатном средстве массовой информации «Официальный бюллетень органов местного самоуправления муниципального образования город Пермь», а также опубликовать (обнародовать) настоящее решение на официальном сайте муниципального образования город Пермь в информационно-телекоммуникационной сети Интернет.

4. Контроль за исполнением настоящего решения возложить на комитет Пермской городской Думы по вопросам градостроительства, планирования и развития территории.

Председатель
Пермской городской Думы

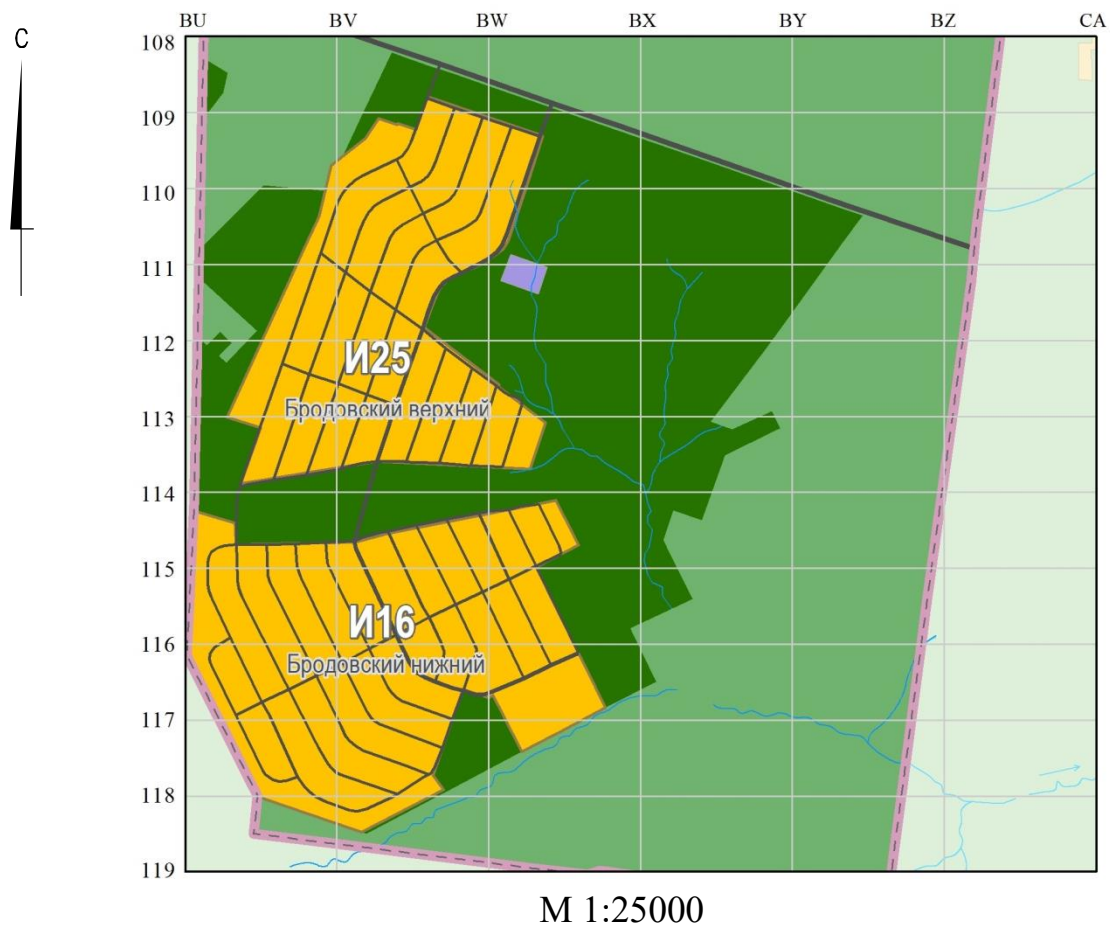
Ю.А. Уткин

Глава города Перми

Д.И. Самойлов

ПРИЛОЖЕНИЕ 1
к решению
Пермской городской Думы
от 25.02.2020 № 46

**Фрагмент карты 1 Генерального плана города Перми,
утвержденного решением Пермской городской Думы от 17.12.2010 № 205,
предусматривающий изменение границ функциональных зон,
указанное в подпункте 1.2 решения,
которым утверждено настоящее приложение**



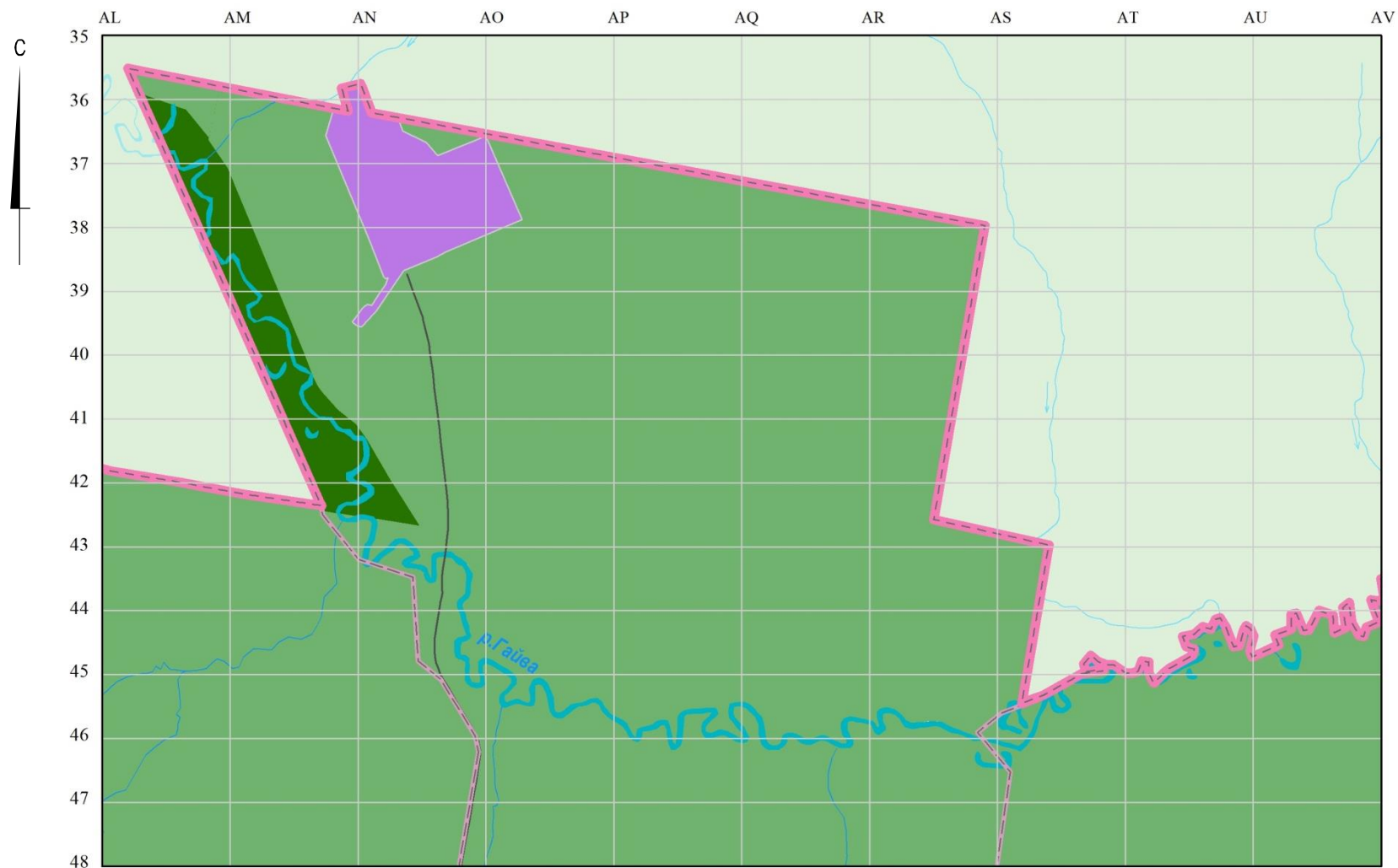
ПРИЛОЖЕНИЕ 2

к решению

Пермской городской Думы

от 25.02.2020 № 46

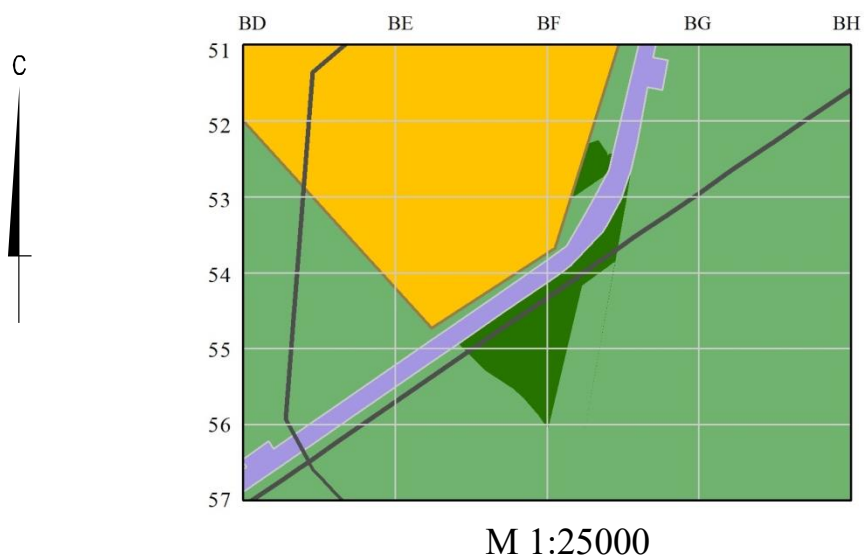
Фрагмент карты 1 Генерального плана города Перми, утвержденного решением Пермской городской Думы от 17.12.2010 № 205, предусматривающий изменение границ функциональных зон, указанное в подпункте 1.3 решения, которым утверждено настоящее приложение



М 1:25000

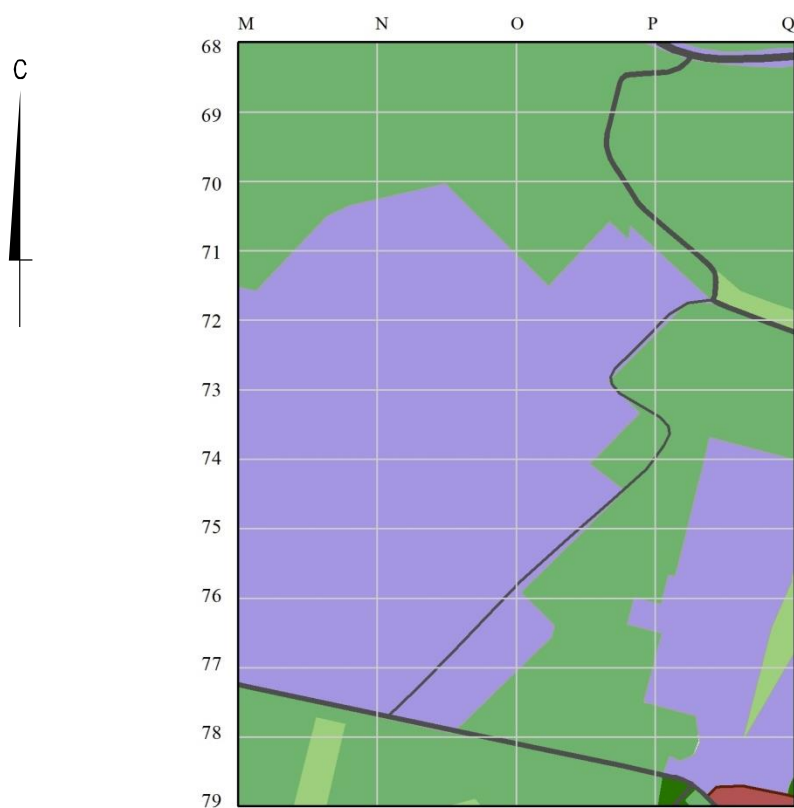
ПРИЛОЖЕНИЕ 3
к решению
Пермской городской Думы
от 25.02.2020 № 46

**Фрагмент карты 1 Генерального плана города Перми,
утвержденного решением Пермской городской Думы от 17.12.2010 № 205,
предусматривающий изменение границ функциональных зон,
указанное в подпункте 1.4 решения,
которым утверждено настоящее приложение**



ПРИЛОЖЕНИЕ 4
к решению
Пермской городской Думы
от 25.02.2020 № 46

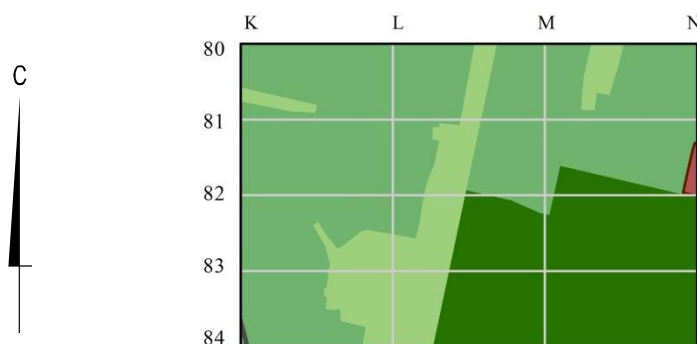
**Фрагмент карты 1 Генерального плана города Перми,
утвержденного решением Пермской городской Думы от 17.12.2010 № 205,
предусматривающий изменение границ функциональных зон,
указанное в подпункте 1.5 решения,
которым утверждено настоящее приложение**



М 1:25000

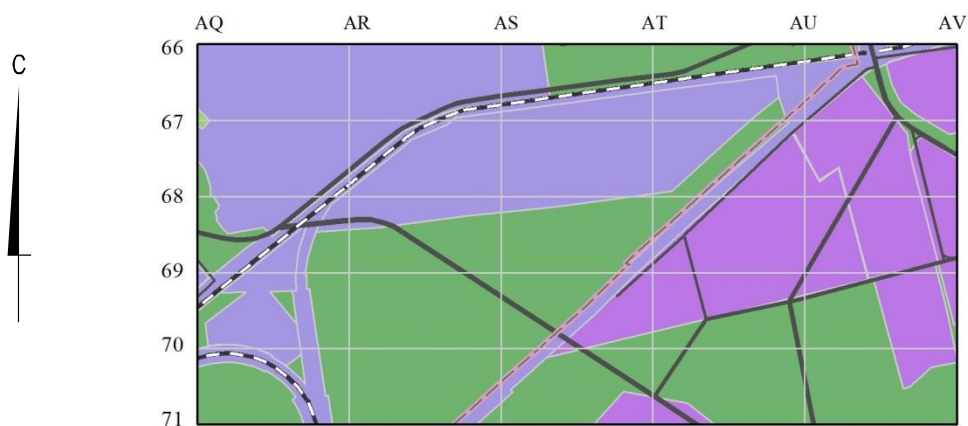
ПРИЛОЖЕНИЕ 5
к решению
Пермской городской Думы
от 25.02.2020 № 46

**Фрагмент карты 1 Генерального плана города Перми,
утвержденного решением Пермской городской Думы от 17.12.2010 № 205,
предусматривающий изменение границ функциональных зон,
указанное в подпункте 1.6 решения,
которым утверждено настоящее приложение**



М 1:25000

**Фрагмент карты 1 Генерального плана города Перми,
утвержденного решением Пермской городской Думы от 17.12.2010 № 205,
предусматривающий изменение границ функциональных зон,
указанное в подпункте 1.7 решения,
которым утверждено настоящее приложение**



М 1:25000